



### HİSART CANLI TARİH MÜZESİ

Kültür ve Turizm Bakanlığı  
Özel Ödülüne Layık Görüldü

*Hisart Live History Museum Received the  
Ministry of Culture and Tourism Special Award*



### IUFM' de Çuhadaroğlu İmzası! Mark of Çuhadaroğlu at IUFM



Tekirdağ Şehir Hastaneleri İç  
Bölmelerinde **Interax** Markası  
Çözümlerini Tercih Etti

*Tekirdağ City Hospitals Preferred **Interax** Brand  
Solutions for Their Interior Compartments*

### Çuhadaroğlu Dijital Dönüşümü Çuhadaroğlu Digital Transformation



**BIM** Building  
Information  
Modeling

BIM is used globally – in small, large and really big construction projects. It enables more efficient processes leading to less costs, less waste, and fewer delays.

İdeal Yaşam  
Ortaminızı Yaratın.

interal  
ÇUHADAROĞLU

[www.interal.com.tr](http://www.interal.com.tr)  
[www.cuhadaroglu.com](http://www.cuhadaroglu.com)

S-110 Serisi

“Kapı ve Aksesuar Sistemleri  
Door and Accessory Systems,,

# Temassız Geçiş İmkani



interax

ÇUHADAROĞLU

# TREND

ÇUHADAROĞLU

MART / MARCH 2021 / SAYI 182



## HİSART CANLI TARİH MÜZESİ

Kültür ve Turizm Bakanlığı  
Özel Ödülüne Layık Görüldü  
Hisart Live History Museum Received the  
Ministry of Culture and Tourism Special Award

## Tekirdağ Şehir Hastaneleri İç

Bölmelerinde Interax Markası  
Çözümlerini Tercih Etti  
Tekirdağ City Hospitals Preferred Interax Brand  
Solutions for Their Interior Compartments

## Çuhadaroğlu Dijital Dönüşümü

Çuhadaroğlu Digital Transformation

ÜÇ AYDA BİR YAYINLANIR  
Mart - March 2021

**Yayın Sahibi Tüzel Kişi / Publisher**  
Çuhadaroğlu Metal Sanayi ve  
Pazarlama A.Ş.

**Sorumlu Yazı İşleri Müdürü / Editor in Chief**  
Ali Tuna Şenatlı

**İçerik / Content**  
Pazarlama Bölümü / Marketing Department

**Adres / Address**  
Yakuplu Mh. Hürriyet Bulvarı No: 6  
34524 Beylikdüzü / İSTANBUL

**Telefon / Phone**  
0212 875 18 20  
0212 875 35 80  
0212 224 20 20 pbx

**Faks / Fax**  
0212 875 11 08  
0212 224 20 40

**Web / Website**  
www.cuhadaroglu.com.tr

**E-Posta / E-Mail**  
iletisim@cuhadaroglu.com

**Yapım / Producer by**  
Teknik Sektör Yayıncılığı A.Ş.  
www.b2bmedya.com

E-Edergi olarak yayımlanmıştır.  
Published by E-Magazine

**Yayın Türü / Type of Publication**  
Yerel Süreli Yayın / Local Periodical  
Publication

- Yayında ismi geçen hiçbir malzeme izin alınmaksızın basılamaz ve kullanılamaz.
- No materials contained in this publication can be printed and used without prior consent.
- Trend yayınının telif hakları **Çuhadaroğlu**'na aittir.
- Copyright of Trend publications belong to **Çuhadaroğlu**.

## İÇİNDEKİLER / CONTENTS

### 08 BİZDEN HABERLER / NEWS ABOUT US

**Hisart Canlı Tarih Müzesi Kültür ve Turizm Bakanlığı  
Özel Ödülüne Layık Görüldü**

*Hisart Live History Museum Received the Ministry of Culture and  
Tourism Special Award*



### 22 Tekirdağ Şehir Hastaneleri İç Bölmelerinde Interax Markası Çözümlerini Tercih Etti

*Tekirdağ City Hospitals Preferred Interax Brand Solutions for  
Their Interior Compartments*



### 28 SÖYLEŞİ / INTERVIEW

**Çuhadaroğlu Alüminyum Sanayi  
Teklif Müdürü Musa Seyhan:  
"2020 Yılı İçerisinde Birçok Önemli  
Projeye İmza Attık ve Devamı İçin  
Ciddi Çalışmalar Yapmaktayız"**

*Musa Seyhan Çuhadaroğlu  
Aluminum Industry Proposal  
Manager: "We Have Signed Many  
Important Projects in 2020 and  
we are Doing Serious Work to  
Continue."*





**KENAN ARACI**

Çuhadaroğlu Grup Şirketleri Genel Müdürü  
General Manager of Çuhadaroğlu Group of Companies

## Değerli Dostlar

2019 yılı Aralık ayında Çin Halk Cumhuriyetinde ortaya çıkan ve 2020 yılının başlarında yayılmaya devam eden Corona Virüsü (Covid-19) salgın hastalık olarak ilan edilmiş ve tüm dünya ülkelerini etkisi altına almıştır. Bu salgın hastalıkla 2020 yılı içinde öncelikli sağlık tarafının yanı sıra insanların satın alma iştahında etkili olan, psikolojik ve sosyolojik tarafında çözüm üretilemedi. Maalesef bu yaşananlar doğrultusunda, ekonomi tarafında da çözüm üretemediğimiz bir süreci yaşadık. Geçmişten gelen belirsizliklere bu yaşadığımız küresel sağlık problemi de eklenince, artan belirsizlik ortamında ülke ekonomileri, işletmeleri bu belirsizlik ortamında kendilerine yön bulmaya çalıştı. Özellikle başta hizmet sektörü olmak üzere birçok sektör ve bu sektörlerin ihtiyaçlarını karşılayan tüm sanayi olumsuz etkilendi. Artık günümüz dünyasında teknolojik gelişmelerin de etkisiyle iyiden iyiye ağırlığın hissettiren küreselleşmenin de etkisiyle hızlı değişmek zorunda kalan insan, bu süreçte daha da mobilize oldu. Önümüzdeki 10 yıl içinde digitalleşmenin hızlanacağı bir dönem yaşanacak projeksiyonları yapılırken, 10 yıllık bu süreç için digitalleşme tarafında neredeyse 1 yıl içinde her yaşta insan için çok hızlı bir dönüşüm süreci yaşandı. Aniden ortaya çıkan ve bir anda sağlık problemi

## Dear Colleagues

Corona Virus (Covid-19), which emerged in the People's Republic of China in December 2019 and continued to spread in early 2020, was declared an epidemic and affected all countries of the world. With this epidemic, a solution could not be produced on the psychological and sociological side, which is effective in the purchasing appetite of the people as well as the priority health side in 2020. Unfortunately, in line with these experiences, we experienced a process where we could not find a solution on the economy side. When this global health problem is added to the uncertainties from the past, the economies and businesses of the countries tried to find their way in this uncertain environment in an environment of increasing uncertainty. Many sectors, especially the service sector, and the entire industry that meets the needs of these sectors were negatively affected. People, who have to change rapidly with the effect of globalization, which has been felt more and more with the effect of technological developments in today's world, became more mobilized in this process.

While projections were made for a period in which digitalization would accelerate in the next 10 years, a very rapid transformation process was experienced for people of all ages in almost 1 year on the digitalization side of this 10-year process. We have witnessed how the virus, which emerged suddenly and turned into a health problem, upset human life and economies, one of its natural consequences, influenced us in almost every aspect of our lives and forced us to change.

Our integrated production power, which has the power to produce from the raw material we need to the final product in aluminum profile production, our production and service policy that does not compromise on quality, our experienced, dynamic, visionary human resources are our greatest values. In our production and product quality, we will ensure the continuity of customer satisfaction with the understanding of high product quality, continuous improvement and timely delivery in accordance with international standards.

In 2021, we have identified growth in export markets, effective cash and stock management, accelerating investments with cash return in the short term, increasing R&D projects and introducing new products to the

haline dönüşen virüsün, insanoglunun yaşam biçimini ve bunun doğal sonuçlarından biri olan ekonomileri nasıl alt üst ettiğini ve hemen hemen yaşamımızın her alanında bizleri nasıl etkisi altına aldığına ve bizleri değişime zorladığına şahit olduk.

Alüminyum profil üretiminde ihtiyacımız olan hammaddeden nihai ürüne kadar üretim yapabilmeye gücüne sahip entegre üretim gücümüz, kaliteden taviz vermeyen üretim ve hizmet politikamız, deneyimli, dinamik, vizyoner insan kaynağımız en büyük değerimizdir. Üretimlerimizde ve ürün kalitesinde uluslararası standartlara uygun, yüksek ürün kalitesinin yanında, sürekli iyileştirme ve zamanında teslimat anlayışı ile müşteri memnuniyetinin sürekliliğini sağlayacağız.

2021 yılı içerisinde kısa vadede odaklanmamız gereken konuların başında ihracat pazarlarında büyüme, etkin nakit ve stok yönetimi, kısa vadede nakit dönüşü olan yatırımların hızlandırılması, Ar-Ge projelerinin artırılması ve bu kapsamda çıkardığımız katma değeri yeni ürünlerin pazara sunulması ve nitelikli iş gücünün yaratılması olarak belirledik. Kuruluş yılımız olan 1954'den günümüze Çuhadaroglu kurumsallaşma yolunda büyük yol kat etmiş ve 2016 yılında BİST'de halka açılmak suretiyle bu başarısını taçlandırmıştır. 67 yıllık bu değer en büyük amacı; sürdürülebilir yönetim anlayışı ile bir asra ulaştırıp yüzyıllık bir firma olmaktır. Bu doğrultuda etap etap geleceğimize yön veren Endüstri 4.0 ve Digitalleşme, iş güvenliği ve sağlığı, çevre ve sosyal sorumluluk, müşteri ilişkileri yönetimi, kurumsallaşma, hesap verebilirlik ve daha şeffaf yönetim alanlarındaki uygulamalarımızı daha da geliştireceğiz.

Değerli Dostlar,

Ülke ekonomimiz adına 2021 yılının başarılı, kazançlı geçmesini temenni eder, ülkemize ve tüm dünyaya öncelikle huzur ve bol sağlık getirmesini dilerim. □

*market and creating a qualified workforce. Since our foundation year 1954, Çuhadaroglu has come a long way towards institutionalization and crowned this success by going public in BIST in 2016. The biggest purpose of this 67-year value is; To reach a century and become a century-old company with the understanding of sustainable management. In this direction, we will further develop our practices in the fields of Industry 4.0 and Digitalization, occupational safety and health, environmental and social responsibility, customer relations management, institutionalization, accountability and more transparent management.*

*Dear Colleagues,*

*On behalf of our country's economy, I wish 2021 to be successful and profitable, and wish it to bring peace and abundant health to our country and the whole world. □*

“Ofis Bölme Sistemleri  
Office Partition Systems”

**VITRUM Serisi**

**interwall**  
ÇUHADAROĞLU



# Hisart Canlı Tarih Müzesi Kültür ve Turizm Bakanlığı Özel Ödülüne Layık Görüldü

*Hisart Live History Museum Received the Ministry of Culture and Tourism Special Award*

**T**ürkiye'nin kültür mirasına ve sanat dünyasına özgün eser, uygulama, yorum veya bilimsel araştırmalarıyla katkı sunanlara minnet ve teşekkür ifadesi olarak, 1979 yılından günümüze her yıl verilmekte olan Kültür ve Turizm Bakanlığı Özel Ödüllerinin bu yılki kazananları belli oldu.

Hisart Canlı Tarih Müzesi, özgün eser, uygulama, yorum veya bilimsel araştırmalarıyla Türkiye'nin kültür mirasına ve sanat dünyasına katkı sunanlara minnet ve teşekkür ifadesi olarak takdim edilen Bakanlık Özel Ödüllerine layık görüldü.

**T**urkey's cultural heritage and artistic original work to the world, practice, review, or as gratitude and acknowledgment to those who contribute their research, since the year 1979 which is awarded each year Culture and Tourism Ministry's Special Award at this year's winners were announced.

*Live History Museum Hisart original work, practice, review or scientific research in Turkey's cultural heritage and the arts was introduced as the expression of gratitude and thanks to those who contribute to the world the*







Cumhurbaşkanı Recep Tayyip Erdoğan ve Kültür ve Turizm Bakanı Mehmet Nuri Ersoy Hisart' tan şu övgü dolu sözlerle bahsetti: "Hisart Canlı Tarih Müzesi ise bir çocuğun tutkusundan bir girişimcinin kararlılığına uzanan, uzun ve meşakkatli bir yolculukta hayat bulmuştur. Tutku daima zorluğa galip gelmiş, neticede tarih sanatın estetiğinde yeniden canlanmış, benzersiz bir

*Ministry was awarded the Special Award.*

*President Recep Tayyip Erdogan and Minister of Culture and Tourism Mehmet Nuri Ersoy spoke of Hisart with the following laudatory words: "Hisart Live History Museum has come to life in a long and arduous journey from the passion of a child to the determination of an entrepreneur. Passion has always overcome the challenge,*





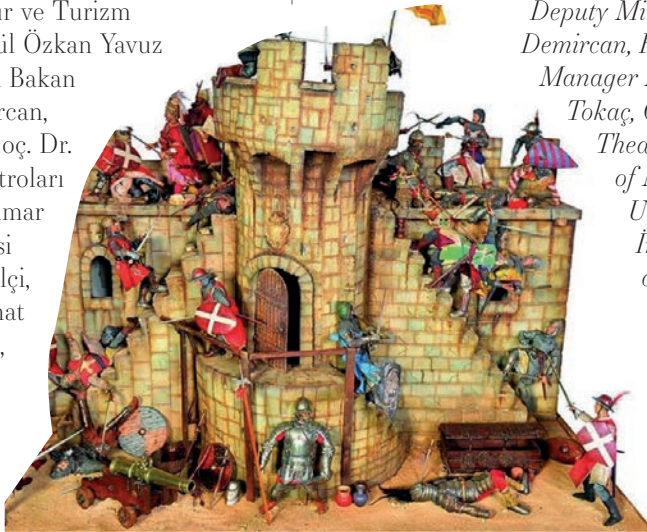
koleksiyon ülkemize ve milletimize kazandırılmıştır. Tarih denen eşsiz miras, varislerine ancak bu kadar zarif teslim edilebilirdi.”

Cumhurbaşkanlığı Külliyesi Konferans Salonu'nda gerçekleşen ödül töreninin Kültür ve Turizm Bakanlığı Bakan Yardımcısı Özgül Özkan Yavuz başkanlığındaki seçici kurulunda Bakan Yardımcısı Ahmet Misbah Demircan, Güzel Sanatlar Genel Müdürü Doç. Dr. Murat Sâlim Tokaç, Devlet Tiyatroları Genel Müdürü Mustafa Kurt, Mimar Sinan Güzel Sanatlar Üniversitesi Rektörü Prof. Dr. Handan İnci Elçi, Cumhurbaşkanlığı Kültür ve Sanat Politikaları Kurulu Başkan Vekili, Akademisyen ve Yazar Prof. Dr. İskender Pala ile Yıldız Teknik Üniversitesi Sanat ve Tasarım Fakültesi Dekanı Prof. Dr. Turan Sağer yer aldı. □

*as a result, history is revived in the aesthetics of art, and a unique collection has been brought to our country and nation. The unique legacy of history could only be handed over to its heirs so elegantly. "*

*Deputy Minister Ahmet Misbah Demircan, Fine Arts General Manager Assoc. Murat Sâlim*

*Tokaç, General Director of State Theaters Mustafa Kurt, Rector of Mimar Sinan Fine Arts University Prof. Dr. Handan İnci Elçi, Vice President of the Presidency Culture and Art Policies Board, Academician and Author Prof. Yıldız Technical University Faculty of Art and Design Dean Prof. Dr. Turan Sağer attended. □*



# Çuhadaroğlu Dijital Dönüşümü

## Çuhadaroğlu Digital Transformation

**C**ovid-19 pandemisi tüm dünyayı etkisi altına alan bir hastalık olarak, yalnızca sağlık sektörü alanında değil aynı zamanda iş dünyası, iletişim, eğitim gibi alanlarında yaşam biçimlerini değiştiren dönüşümlere sebebiyet vermiştir.

Covid-19 yeni bir döneme geçişe neden olarak bir taraftan da dijital bir dünya düzenin benimsenmesine aracı olmuştur. Böylece sektörle ilgili önceden benimsenmiş olan pek çok alışkanlığı özellikle de pazarlama iletişimi kapsamında dönüşüme yönlendirerek iş hayatında yeni bir dijital çağın oluşumunu hızlandırmıştır. Ancak bu dönüşüm sürecinin iletişim altyapısından organizasyon yapılarına, paydaşlarla iş birliklerine kadar her alanda bütünsel olarak ele alınması gerekmektedir. Bu bağlamda Covid-19'un dijital dönemde sektördeki yansımalarına paralel olarak dönüşümlerin gerçekleştirilme etkinliğinin başarıyı belirleyen unsurlar olacağı ön görülmektedir.

Çuhadaroğlu bu yeni dijital dönüşümde etkin olmak için interal markası ile BIM(Bulding Information Modeling) sitesinde yer alarak platformda Türkiye'de ilk, dünyada ise sayılı firmalar arasında yer almayı başardı. Bununla birlikte Çuhadaroğlu markalarından interal, interax, interwall, intersecure, ve interdigi kapsamında ise dijital dönüşümü artırmak, ürün ve hizmet ulaşılabilirliği sağlayacak etkileşimi gerçekleştirebilmek adına [turkishaluminium365.com](http://turkishaluminium365.com) ve [www.yapikatalogu.com](http://www.yapikatalogu.com) gibi dijital platformlarda aktif yer alınmaya başlandı. □

**T**he Covid-19 epidemic, which is a disease that affects the whole world, has caused transformations that have changed lifestyles not only in health but also in business, communication and education.

Covid-19 led to the adoption of another digital world order by causing a transition to a new era, thus accelerating the formation of a new era in business life by directing many previously adopted habits in the sector to transformation for marketing communication.

However, this transformation process needs to be handled holistically in all areas from communication infrastructure to organizational structures and collaborations with stakeholders. In this context, it is predicted that the efficiency of transformations in parallel with the reflections of Covid-19 in the sector in

the digital period will be the factors that determine the success. Çuhadaroğlu Metal started to take place in the Building Information Modeling-BIM system with its own interal brand in order to be effective in the new digital transformation. Çuhadaroğlu on this platform first in Turkey, the world's leading company was able to take place in between. In addition, within the scope of Çuhadaroğlu brands, in order to increase and realize interal, interax, interwall, intersecure and interdiy digital transformation, it has started to take an active place in digital platforms such as Yapı Katalog and Turkish Aluminum 365. □



## Çuhadaroğlu Metal Sanayi Elektrik Bakım Yöneticisi Ayhan Vatansever ST Endüstri Radyodan Altuğ Karataş'la Enerji Verimliliği Radyo Programına Konuk Oldu

*Çuhadaroğlu Metal Industry Electrical Maintenance Manager Ayhan Vatansever was the guest of the Altuğ Karataşla Energy Efficiency Radio Program on St Endustri Radio*

### Bizlere firmanızdan bahsedip tanıtabilir misiniz?

**Ayhan Vatansever:** 1954 yılında, Yüksek Mimar Ahmet Çuhadaroğlu tarafından temelleri atılan ve çelik yapı elemanları üretimiyle sektöre adım atan Çuhadaroğlu Metal Sanayi ve Ticaret A.Ş., 1965 yılından beri ağırlıklı olarak inşaat sektöründe mimari uygulamalar için alüminyum kapı pencere doğrama üretimi ve uygulaması alanlarında faaliyet göstermeye başlamıştır.

Daha sonra alüminyum doğrama olarak verilen hizmetlerini giydirme cephe ve kompozit yapı elemanları ile cephe kaplama taahhütlerini içine alacak şekilde faaliyetlerini zenginleştirmiştir. Yıllar içerisinde pek çok prestijli uluslararası ürünün temsilciliklerini alarak

### Could you tell us about your company?

**Ayhan Vatansever:** Çuhadaroğlu Metal Sanayi ve Ticaret A.Ş., whose foundations were laid by Master Architect Ahmet Çuhadaroğlu in 1954 and stepped into the sector with the production of steel building elements, started to operate mainly with the production and application of aluminum door and window joinery. Architectural applications in the construction industry since 1965.

Later, it has enriched its activities in a way to include the services it provides as aluminum joinery, curtain wall and composite building elements and facade cladding commitments. Over the years, it



22 Şubat Pazartesi



M. Altuğ Karataş  
Endüstri Radyo



Ayhan Vatansever  
Çuhadaroğlu Metal Sanayi  
Elektrik Bakım Yöneticisi



HAFTA İÇİ HER GÜN  
16:05'DE

ALTUĞ KARATAŞ İLE ENERJİ VERİMLİLİĞİ



hizmet ağını yeni cephe elemanlarıyla genişletmiştir. Çuhadaroğlu, gerek geliştirdiği alüminyum sistemleri gerekse hem Türkiye'de hem de yurt dışında başarıyla üstlendiği taahhüt işleriyle alüminyum sektöründe akla gelen ilk marka haline gelmiştir. Bugün, alüminyum doğrama alanında çığır açan birçok ürün ve uygulamanın altında Çuhadaroğlu'nun imzası bulunmaktadır.

### **Şirketinizde ne tür enerji çeşitlerini kullanıyor? Yıllık enerji tüketim miktarınız ne kadar?**

**Ayhan Vatansever:** Ağırlıklı olarak elektrik enerjisi tüketmekteyiz. Çuhadaroğlu Metal firmamızda yıllık 12 milyon kWh elektrik enerjisi, 3 milyon metreküp doğal gaz enerjisi tüketim gerçekleştiriyor.

Motorin vb. enerji çeşitleri ise daha çok ürünlerin taşınması, yüklenmesi ve ulaşım süreçlerinde tüketilmektedir. Bunların her iki firmamızdaki tüketim oranı ise tüketim oranı da 68.000 litredir.

Alüminyum firmamızın yıllık enerji tüketim miktarını da belirtecek olursak elektrik tüketimi bir milyon kWh, 1000 m<sup>3</sup> doğal gaz, yaklaşık 12.000 litre motorin

*has expanded its service network with new facade elements by taking the representation of many prestigious international products.*

*Both Çuhadaroğlu needed to develop the system in Turkey and aluminum, as well as the first brand in the aluminum industry with work commitments undertaken successfully abroad. Today, many groundbreaking products and applications in the field of aluminum joinery are under the mark of Çuhadaroğlu.*

### **What type of energy does your company use? How much is your annual energy consumption?**

**Ayhan Vatansever:** We mainly consume electrical energy. In our Çuhadaroğlu Metal company, 12 million kWh of electricity and 3 million cubic meters of natural gas energy per year. Energy types such as diesel are mostly consumed in the transportation, loading, transportation and processes of products. The consumption rate of these in both companies is 68,000 liters.



tüketilmektedir. Elektrik ve doğalgaz enerjisini daha çok üretim proseslerinde kullanıyoruz. İki firmamızın ton eşdeğer cinsi de 3850-4000 TEP elektriktir.

### **Üretimde kullandığınız proseslerden bahsedebilir misiniz?**

**Ayhan Vatansever:** Basıncılı hava sistemlerimiz için kompresörler kullanıyoruz. Basıncılara olan ihtiyacımızı buradan karşılıyoruz. Üretim ile ilgili bütün ısıtma işlemlerinde doğalgaz enerjisini kullanmayı tercih ediyoruz. Elektrik enerjisinin %80 kadarını elektrik motorları için tüketiyoruz. Proseslerde ise %1 denecek kadar ısıtma için elektrik enerjisini tüketmekteyiz.

### **Basıncılı hava kullanımınız ve enerji etüdünüzden bahsedebilir misiniz?**

**Ayhan Vatansever:** Hava bildiğiniz üzere çok maliyetli olduğu için mümkün olduğu kadar havayı az kullanıp elektrik enerjisini tercih etmekteyiz. Çünkü bununla mekanik iş yapmak bizler için daha pratik olmaktadır ve

*If we talk about the annual energy consumption of our aluminum company, the electricity consumption is one million kWh, 1000 m gas natural gas, approximately 12,000 liters of diesel. We use more electricity and natural gas energy in the production processes.*

### **Could you tell us about the processes you use in production?**

**Ayhan Vatansever:** *We use compressors for our compressed air systems. We meet our printing needs from here. We prefer to use natural gas energy instead of boilers in all production-related heating processes. We consume 80% of electrical energy for electric motors. We consume up to 1% of electrical energy for heating in processes.*

### **Could you tell us about your compressed air usage and energy work?**

**Ayhan Vatansever:** *As you know, air is very costly, we use as little air as possible and we prefer electrical energy because it is more practical for us to do mechanical work with it and our compressors do not carry much load.*

*In terms of cooling processes, we have a general cooling system in our administrative building, foundry, surface treatment department and aluminum building. Energy savings were planned while designing our chillers. In the foundry, we operate the cooling with automation, and the cooling gradually in the press section. In our aluminum building, the cooling system has been provided by structure-based planning. In addition, the water temperature of the cooling process varies according to the departments.*

*What are the contributions of the products you produce to the energy efficiency of zero energy buildings?*

*First of all, the concept of Zero Energy Building has started to be included in the short and medium term targets of many local governments.*

*About Zero Energy Building developments As Çuhadaroğlu, we act in a structure that follows*



kompresörlerimize fazla yük binmemektedir.

Soğutma proseslerle ilgili de idari binamızda, dökümhanede, yüzey işlemler bölümünde ve alüminyum binamızda genel soğutma sistemi bulunmaktadır. Soğutma gruplarımızı tasarlanırken enerji tasarrufu sağlanacak şekilde planlandı. Dökümhanede otomasyon ile pres bölümünde ise kademeli olarak soğutmaları çalıştırıyoruz. Alüminyum binamızda ise soğutma sistemi yapı temelli planlamalarla sağlandı. Ayrıca bölümlere göre soğutma işlemi gerçekleşen su sıcaklığı da değişmektedir.

### Ürettiğiniz ürünlerin sıfır enerjili binalara enerji verimliliklerine katkıları nelerdir?

**Ayhan Vatansver:** Öncelikle Sıfır Enerji Bina kavramı birçok yerel yönetimin kısa ve orta vade hedeflerinde yer almaya başlamıştır. Sıfır Enerji Bina gelişmeleri hakkında Çuhadaroğlu olarak sektörü takip eden, gelişmelere odaklanan bir yapıda hareket ediyoruz. Alüminyum cephe-doğrama- sürme grupları başta olmak üzere yurt içi ve yurt dışı pazara gerekse butik projelerde gerek ise nitelikli özel projelerde sistem desteği sağlayan teknik ekipleri ile Sıfır Enerji Binalarda, ısıtma, soğutma, aydınlatma ve diğer tüketimleri için çok düşük miktarda enerji ihtiyacı olan ve bu ihtiyacı da tamamen yenilenebilir enerji kaynaklarından temin eden binalara yönelik sistemlerin önemini farkındayız.

Çuhadaroğlu'na ait bir cephe sistemi olan MN 50 Sistemi ile ilgili birtakım veriler aktarmamız gerekirse; "Enerji verimliliği önlemleri, yüksek ısı yalıtım

*the sector and focuses on developments. With its technical teams that provide system support for both boutique projects and qualified special projects to the domestic and international market, especially aluminum facade-joinery-sliding groups, Zero Energy Buildings require a very low amount of energy for heating, cooling, lighting and other consumption, and We are aware of the importance of systems for buildings that provide this need entirely from renewable energy sources.*

*If we need to transfer some data about MN 50 System, which is a facade system belonging to Çuhadaroğlu; "Energy efficiency measures include design strategies that reduce energy demand such as outdoor spaces with high thermal insulation performance, natural ventilation, use of daylight, solar control and shading equipment, air tightness systems, appropriate window, profile and glass selection, and passive solar heating. The MN 50 facade system can meet the aforementioned high thermal insulation with a Uf value of 1.4 W / m2K. The savings achieved with the MN 50 facade system with low energy consumption can easily reduce the turnaround time in the cost of the facade. "*



performansına sahip dış mekanlar, doğal havalandırma, gün ışığı kullanımı, güneş kontrol ve gölgeleme ekipmanları, hava sızdırmazlık sistemleri, uygun pencere, profil ve cam seçimi, güneşle pasif ısıtma gibi enerji talebini azaltan tasarım stratejilerini içerir. MN 50 cephe sistemi, yukarıda bahsedilen yüksek ısı yalıtımını 1,4 W / m<sup>2</sup>K Uf değeri ile karşılayabilir. Düşük enerji tüketimli MN 50 cephe sistemi ile elde edilen tasarruf, cephe maliyetinde geri dönüş süresini kolaylıkla azaltabilir.”

### **Aydınlatmalarınızda enerji verimliliği uygulamalarınız oldu mu?**

**Ayhan Vatansver:** Firmamızda florasan lambalardan ledli armatörlere tamamen geçiş yapmak için iş sağlığı güvenliği kapsamında çalışma gerçekleştirirken finalde hepsini merkezi sisteme bağlayacak şekilde planlama düşünmekteyiz. Çalışma alanlarında bazı bölümlere kontrol sağlamak için sensör takarak gün içerisinde aydınlatma oranını belirleyeceğiz. Sensörlü sistemlerle hareket alanı aydınlatma gerçekleştirilerek verimlilik sağlanacak. Bunlarla ilgili elektrik atölyesinde ledlerin kullanımıyla ilgili gerçekleştirdiğimiz bir çalışmada %25 enerji tasarrufu sağladığımızı belirledik. Amacımız da tüm faaliyetlerimizde bu sistemi yaygınlaştırmaktır.

### **Yüksek verimli motor önerisi ve sardırmadaki enerji verimsizliği üzerine bizleri bilgilendirebilir misiniz?**

**Ayhan Vatansver:** Elektrik atölyesinde ledlerin ne kadar enerji tükettiğini belirlemek için deneme yaptığımız yerde lüks ölçüm sistemi ile ledli otomasyon aydınlatma ve normal otomasyon aydınlatma arasında %25 gibi bir fark olduğunu gözlemledik. Burada farklı bölümlerde çalışma ortamı ve işin niteliğine bağlı daha çeşitli sonuç elde edilebilirdi.

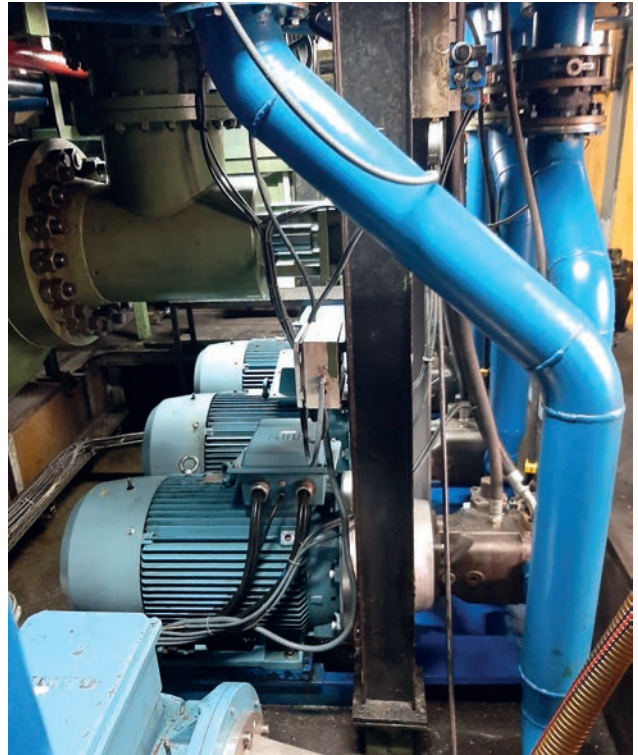
Ayrıca bildiğiniz üzere 2008 yılında elektrik motorları yeni verimlilik sınıflarının ortaya çıkmasıyla güncellendi. Bizler yanan elektrik motorlarımızı yandı zaman sargıya göndermek istemiyoruz. Bu durumda gün içerisinde çalışabilme saatlerine bakıyoruz. Sarmaya göndermek yerine yenisini almayı tercih ediyoruz. Çünkü sargıdan sonra elektrik enerjisi verimliliği aşırı derecede düşmektedir. Aynı zamanda sardırma maliyeti motorların yaklaşık %40 oranına denk gelmektedir. Etiket

### **Have there been energy efficiency applications in your lighting?**

**Ayhan Vatansver:** In order to make the transition from fluorescent lamps to led ship owners, we plan to connect it to the central system in the final. In a study we conducted on the use of LEDs in the electrical workshop, we determined that we achieved 25% energy savings. Our aim is to popularize this system in all our activities.

### **Could you tell us about the high efficiency motor recommendation and the energy inefficiency in winding?**

**Ayhan Vatansver:** We observed a 25% difference between the lux measurement system, where we tried to determine how much energy the leds consume in the electrical workshop, and the LED automation lighting and the normal automation lighting. Here, a more varied result can be obtained in different departments depending on the working environment and the nature of the job.





adından yola çıkılmamalıdır. İşi verimli yapmak adına çok çalıştırılan motor daha çok enerji harcar. Bu yüzden motorların verimliliklerine bakılırken devir kapasitelerine de bakılmalıdır. Prosesleri ve iş akışlarını mutlaka gözden geçirilmelidir.

### **Hız sürücü örneklerinden motorlarda çalışma prensiplerinden bahseder misiniz?**

**Ayhan Vatansever:** Örneğin bizim yüzey işlemler bölümümüzde asık pompalarımız mevcut. Buradaki veri miktarlarının önceden vana ile ayarlamaları yapıyordu. Sonraki aşamada değişken devirli hız aşamalı sistemler tercih edildi ve ihtiyaç durumuna göre debi azaltılıp artırılabilir. Sadece değişken hızlı sürücü sistemleri yerine diğer yeni teknolojik alternatifleri de deneyebiliriz. Mümkün olduğu kadar motor etiketinin %75 eşliğindeki yükün altına düşmeden, uygun güce göre uygun motor seçimi yapmak çok önemlidir. Zaten ileride kullanacağımız yazılım ile telefon üzerinden dahi enerji tüketimimizi kontrol edebiliyor olacağız. Böylece enerji verimliliği ve tasarrufumuzu da kontrol edebiliyor olacağız.

### **Yenilenebilir ve temiz enerji konusunda çalışmalarınız var mı?**

**Ayhan Vatansever:** Güneş enerjisi ile elektrik üretim santrali konusunda iki firmamız için bir mutabakata vardık. Öncelikle alüminyum firmamız için planlama yapmaktayız. Burada bir yıl kadar inceleme gerçekleştirdikten sonra diğer firmamız için de harekete geçeceğiz. Bu konudaki teknolojik gelişmeler de bunları oldukça desteklemektedir. Güneş panellerindeki verimlilikler de %20 oranına çıkmış durumda. Bizler de böyle bir yatırımı yapınca memnun kalacağımız kanısındayız.

### **Bu alandaki genç mühendislere önerilerinizi alabilir miyiz?**

**Ayhan Vatansever:** Yeni arkadaşlara bu konudaki gelişmeleri yakından takip etmelerini tavsiye ederim. Otomasyon ve akıllı sistemleri entegre eden sistemlerde yoğunlaşmalarını belirtmek ve eğitimlerini de bu konuda yönlendirmelidir. Kesinlikle yeni motor tiplerini araştırmaları gerekir. □

*Also, as you know, electric motors were updated with the emergence of new efficiency classes in 2008. We do not want to send the burning electric motors to the winding when they burn. In this case, we look at the working hours during the day. We prefer to buy a new one instead of sending it to the wrap. At the same time, the cost of winding corresponds to about 40% of the motors. Don't start with the tag name. The motor that works hard to do the job efficiently consumes more energy. Therefore, turnover capacity should be examined while looking at the efficiency of the mortors.*

### **Do you have any works on renewable and clean energy?**

**Ayhan Vatansever:** *We have agreed on a solar power generation facility for our two companies. First of all, we are planning our aluminum company. After one year of investigation, we will take action within our other company. Technological developments in this area also support them. out. We believe that we will be satisfied when we make such an investment.*

### **Can we get your suggestions to young engineers in this field?**

**Ayhan Vatansever:** *I recommend new friends to follow the developments in this field closely. They should emphasize their focus on systems that integrate automation and smart systems and direct their training on this subject. They should definitely research new engine types. □*

# Çuhadaroğlu İMMİB 2019 İhracat Listesinde İlk 1000'de

## Çuhadaroğlu in the Top 1000 in İMMİB 2019 Export List

**C**uhadaroğlu Metal Sanayi ve Pazarlama A.Ş. ve Çuhadaroğlu Alüminyum Sanayi Ve Ticaret A.Ş. İMMİB -İstanbul Demir ve Demir Dışı Metaller İhracatçıları Birliği tarafından düzenlenen 2019 yılı ihracat sıralamasında ilk 1000 firma arasına girmenin sevincini yaşadı.

İstanbul Türkiye ihracatının dörtte birine varan bir ihracatı gerçekleştiriyor ve bunu ilk 1000 ihracatçı içerisinde sadece 430 firma ile yapıyor. Bu firmaların sayısını, Türkiye'den ihracat yapan firmaların sayısını 90 bin olarak varsayarak kıyasladığımızda da bu kadar ihracatı yapan firma yüzdesinin neredeyse yarısı kadar olduğunu görüyoruz. ☐

**C**uhadaroğlu Metal Industry and Marketing A.Ş., and Çuhadaroğlu Aluminum Industry and Trade Inc. experienced the joy of being among the top 1000 companies in the 2019 export list organized by İMMİB-Istanbul Ferrous and Non-Ferrous Metals Exporters Association.

Istanbul, Turkey's exports is performing an export up to one in four in the top 1000 exporters and doing it with only 430 firms. The number of these firms, we compare the number of firms exporting from Turkey assuming 90 thousand in the percentage of firms engaged in the export so we can see that almost half.

Çuhadaroğlu Metal and Çuhadaroğlu Aluminum managed to be among the top 1000 companies in the 2019 export ranking organized by the Istanbul Ferrous and Non-Ferrous Metals Exporters Association, even during the pandemic period. ☐



# IUFM' de Çuhadaroğlu İmzası!

## Mark of Çuhadaroğlu at IUFM

**C**uhadaroğlu Alüminyum Sanayi ve Ticaret A.Ş.'nin Limak İnşaat Sanayi ve Ticaret A.Ş. ile "İstanbul Uluslararası Finans Merkezi TCMB 1. Etap (kabuk ve çekirdek) Yapım İş Projesi" kapsamında yapmış olduğu sözleşme görüşmeleri 13.01.2021 tarihinde neticelendi.

320 metre yüksekliği ile Türkiye'nin en yüksek binası unvanını alacak olan projenin 69.690 m<sup>2</sup>'lik cephesi için Çuhadaroğlu özel tasarım panel sistemleri tercih edildi.

Mimari tasarıma göre eski hali 55 kat olan binanın yüksekliği bodrumlar dahil 67 kata çıkartılırken arazinin tamamında da yapılaşmaya gidildiği görüldü. □



**C**uhadaroğlu Aluminum Industry and Trade Inc. Limak Construction Industry and Trade Inc. Contract negotiations for "Istanbul International Financial Center CBRT Phase 1 (shell and core) Construction Project" were concluded on 13.01.2021.

The project will be 320 meters high, the tallest building in Turkey, with the title and Çuhadaroğlu custom design panel systems in this project was chosen for the 69 690 m<sup>2</sup> of facade.

According to the architectural design, the height of the building, which was 55 floors in its former form, will be increased to 67 floors, including the basements, and the plot will be redesigned in general. □



## Çuhadaroğlu'ndan Paydaşlarına Prestij Desteği Prestij Support to Stakeholders from Çuhadaroğlu

**O**rganize sanayi bölgeleri ticari hayatın yoğun olduğu bölgelerdir ve endüstriyel yoğunluğu en iyi yansıtan yerlerdir. Birçok firmanın bir arada olması çok fazla reklam aracının bulunmasına neden olur. Bu sebeple bu bölgelerde farklılık ve değişiklik göstererek rakiplerinden sıyrılmak gerekli bir kriter haline gelir.

Çuhadaroğlu marka bilinirliğini yüksek ve hedef kitlelerinin sadakatini kazanmış firmalardan biri olarak yetkili uygulayıcı bayilerine ve çözüm ortaklarına, etkili bir pazarlama stratejisi gözeterek bir dizi tabela ve plon çalışmalarını gerçekleştirmeye başladı.

İşletmelerin kurum kimliğine destek vermeyi amaçlayarak tabela seçiminden ve kurulumuna kadar her noktada yapılan işi mümkün olarak en iyi şekilde yansıtacak bu projelerin planmalarını ve tasarımlarını yaparak işe koyuldu.

Bayilerinin ve çözüm ortaklarının ağırlıklı olarak faaliyette buldukları alanlar göz önünde bulundurularak tasarımlar yazı tiplerinden renk seçimine kadar her şeyi detaylarıyla düşünülerek hayata geçirildi. Alüminyum endüstrisinin kültürünü oluşturan kültürel firmalardan Çuhadaroğlu, interal, interax ve interwall markalarının prestijleri öncülüğünde bu işletmelere böylece katkı sağladı.

**O**rganized industrial zones are the regions where commercial life is intense and they are the places that best reflect the industrial density. The coexistence of many companies results in a lot of advertising media. Therefore, it becomes a necessary criterion to stand out from its competitors by showing differences and changes in these regions.

Çuhadaroğlu is one of the companies that has high brand awareness and has gained the loyalty of its target audiences. It aimed an effective marketing strategy for authorized implementing dealers and solution partners and started to carry out a series of signboards and plones.

The company started to work by planning and designing these projects in the best way possible to reflect the work done at every point from signage selection to installation, aiming to support the corporate identity of the enterprises.

Considering the areas where dealers and solution partners mainly operate, the designs have been put into practice by thinking in detail everything from fonts to color selection. Çuhadaroğlu, one of the cult companies that constitute the culture of the aluminum industry, thus contributed to this project under the leadership of





Çuhadaroğlu şimdilik yurt içinde Kuzeyler Alüminyum, Canlar Alüminyum, Üçelsan Alüminyum, Esteknikel Alüminyum, Sistem Alüminyum, Yılmaz Alüminyum, İdeal Pen, Modül Cephe ve LME Alüminyum, Kamtek Alüminyum firmaları, yurt dışında ise Shield Aluminium, firmasını proje kapsamına dahil edip kendi markasının imzası ile işletmelerin kurum kültürü prestijine katkı sağladı. □



*the prestige of interal, interax and interwall brands.*

*Çuhadaroğlu for now, Kuzeyler Aluminum, Canlar Aluminum, Üçelsan Aluminum, Esteknikel Aluminum, Sistem Alüminyum San. ve Tic. A.Ş., Yılmaz Aluminum, İdealpen Ltd. Şti supports Modül Façade Systems and LME Aluminum companies and supports Sheild Aluminum abroad and also contributes to the corporate prestige of these companies. □*





## Tekirdağ Şehir Hastaneleri İç Bölmelerinde Interax Markası Çözümlerini Tercih Etti

### *Tekirdağ City Hospitals Preferred Interax Brand Solutions for Their Interior Compartments*

**K**amu-özel sektör iş birliğinde hayata geçen Şehir Hastanelerinde, Çuhadaroğlu Grup Şirketleri'ne ait interax markalı kapı ve iç bölme çözümleri uygulanıyor.

Küresel pandeminin tüm dünyada olumsuz etkilerinin görüldüğü süreçlerde, sağlık sektörünün salgın ile mücadelesinde en büyük destekçisi Şehir hastaneleri projeleri son üç yıldaki gelişimi ile sektörde güçlü

**I**nterax branded door and interior partition solutions, owned by Çuhadaroğlu Group Companies, are applied in "City Hospitals" established by public-private sector cooperation.

City hospital projects, which are the biggest supporter of the health sector in combating the epidemic, have gained a strong momentum in the sector with the development they have shown in the last three years





bir ivme almıştır. Sağlık Bakanlığının yatırımcılığı, Akfen Holding'in müteahhitliğinde, PEB Mimarlık 'ın üstlendiği, Tekirdağ Şehir hastaneleri 158.000 m<sup>2</sup>lik alana sahip, 480 yatak kapasiteli kamu-özel sektör işbirliğinin iyi örnekleri arasında yerini almıştır.

Trakya bölgesinin tek şehir hastanesi olma unvanına sahip projede interax markalı sistemler tercih edilmiştir. Hastanenin iç ve dış mekan bölmelerinde kullanılan S110 Otomatik Kayar Kapılar, projeye özgü çözümlenen cam bölme sistemleri ile birlikte uygulanmıştır.

Eskişehir Şehir hastanesinden sonra Tekirdağ Şehir Hastanesi ile ikinci kez interax markalı ürünlerin tercih edildiği, uygulandığı projelerin yanı sıra interax markası, kamu ve özel sektördeki projelere, özgün tasarım ve sistemleri ile çözümler üretmeye devam ediyor. □

*during the processes where the negative effects of the global pandemic were seen. all over the world.*

*Tekirdağ City Hospitals undertaken by PEB Architecture has taken its place among the best examples of public-private sector cooperation with the Ministry of Health investment under the contractor of Akfen Holding, with an area of 158,000 m<sup>2</sup> and a capacity of 480.*

*Interax branded systems were preferred in the project, which has the title of being the only city hospital in the Thrace region. S110 Automatic Sliding Doors used in the interior and exterior parts of the hospital were applied with glass partition systems specially solved for the project. In addition to the projects where Interax branded products are preferred and applied for the second time after Eskişehir City Hospital, interax brand continues to produce solutions with original designs and systems for projects in the public and private sector. □*



# Çuhadaroğlu Öğrenci Proje Yarışması 18. Yılı'nı Kutluyor

## Çuhadaroğlu Student Project Competition Celebrates its 18th Anniversary

**C**uhadaroğlu Sponsorluğunda bu sene 18' si yapılacak Öğrenci Proje Yarışmasına İstanbul Teknik Üniversitesi Taşkışla Kampüsü ev sahipliği yapıyor.

Çuhadaroğlu 'nun Türkiye genelindeki mimarlık, mühendislik ve tasarım fakülteleri öğrencilerine yönelik hazırladığı öğrenci proje yarışmasının 2021 yılı proje yarışma konusu ve şartnamesinin görüşüldüğü ilk temas toplantılarına başlanmış bulunmaktadır. Bu senenin jüri heyetinin İTÜ ev sahipliğinde belirlendiği yarışmanın ev sahipliği 2. Kez, İTÜ Mimarlık Fakültesi Taşkışla Kampüsünde gerçekleşmektedir.

Temas toplantıları neticesinde, bu senenin yarışma konusu üzerinde görüşler tartışıldı, 2021 Yılı'nın jüri heyeti belirlendi. Bu sene itibari ile Çuhadaroğlu Öğrenci Proje Yarışması'nda yarışmanın dışardan kontrol ve gözlemciliğini yapacak danışman kişilerin atanmasına karar verildi. Danışmanların Çuhadaroğlu Teknik

**T**he 18th of the Student Project Contest with Çuhadaroğlu Sponsor will be held in Istanbul Technical University Taşkışla Campus.

Çuhadaroğlu's architecture throughout Turkey, engineering and design faculty students first discussed the issues of preparation of the student project contest of the 2021 year project competition for council meetings gerçekleşti.yarış on this year's ITU will take place at the Faculty of Architecture Taşkışla Campus.

As a result of the meetings, opinions on the subject of this year's competition were discussed and the jury committee of the Year 2021 was determined at the meeting. As of this year, at the Çuhadaroğlu Student Project Competition, it was decided to appoint consultants who would control and observe the competition from outside. It was decided that the reporter will be from Çuhadaroğlu. The reporters on the Çuhadaroğlu side of





ekibinden ve İTÜ mimarlık Fakültesi akademisyenleri arasından seçilmesine karar verildi. Yarışmanın bu seneki süreç yönetimine ve proje değerlendirme süreçlerine tam destek verecek, görev alacak raportörlerin Çuhadaroğlu bünyesinden olmasına karar verildi. Yarışmanın Çuhadaroğlu tarafındaki raportörleri, interax satış ekibi mimarlarından ve Pazarlama bölümünden olmak üzere iki kişi olarak belirlendi.

## 2021 YILI ÇUHADAROĞLU ÖĞRENCİ PROJE YARIŞMASI JÜRİ HEYETİ

### Asli Jüri Üyeleri

Prof. Dr. Birgül Çolakoğlu / (İTÜ)  
Prof. Dr. Leman Figen Gül / (İTÜ)  
Doç. Dr. Murat Sönmez / (TOBB ETÜ)  
Doç. Dr. Özgür Bingöl / (MSGSÜ)  
Tülin Hadi / (TECE Mimarlık)  
Prof. Dr. Ahmet Zeki Turan / Mimar Sinan Güzel Sanatlar Üniversitesi,  
Kutlu Bal - 2x1 Architects / İkkerebir  
Y. Mimar Nesli Naz Aksu / Peyzaj Mimarı - Azaksu Mimarlık / TOBB ETU

### Yedek:

Dt. Öğretim Üyesi Feyzal Avcı Özkaban  
(Dokuz Eylül Üniversitesi)  
Dr. Öğretim. Üyesi Demet Arslan Dinçay / (İTÜ)

### Danışman Jüri Üyesi:

Prof. Dr. Elmira Gür  
(İTÜ)  
Ali Özçelik  
(Çuhadaroğlu Ar-Ge Merkezi Danışmanı)

### Raportörler (Çuhadaroğlu)

Dilara Dağlı  
(Kıdemli Satış Uzmanı)  
Sinem Yılmaz  
(Kurumsal İletişim Yöneticisi)

### Raportörler (İTÜ)

Uğur Sarışen  
(Y. Mimar Araştırma Görevlisi)

the competition were determined as two people, one of the architects of the interax sales team and the marketing department.

The Jury Committee formed by Istanbul Technical University supported the Çuhadaroğlu Aluminum Student Project Competition with the subjects of "Mobile City Center" in 2014 and "Above Water" in 2017.

## 2021 YEAR ÇUHADAROĞLU STUDENT PROJECT COMPETITION JURY COMMITTEE

### Principal Jury Members

Prof. Dr. Birgül Colakoğlu / (ITU)  
Prof. Dr. Leman Figen Gül / (ITU)  
Assoc. Dr. Murat Sonmez / (TOBB ETU)  
Assoc. Dr. Ozgur Bingol / (MSGSU)  
Tulin Hadi / (TECE Architecture)  
Prof. Dr. Ahmet Zeki Turan / Mimar Sinan Fine Arts University,  
Kutlu Bal - 2x1 Architects / İkkerebir  
Architect Nesli Naz Aksu / Landscape Architect - Azaksu Architecture / TOBB ETU

### Replacement:

Dt. Faculty Member Feyzal Avcı Özkaban  
(Dokuz Eylül University)  
Dr. Teaching. Demet Arslan Dinçay  
(ITU)

### Advisor Jury Member:

Prof. Dr. Elmira Gür  
(ITU)  
Ali Özçelik  
(Çuhadaroğlu R&D Center Consultant)

### Rapporteurs (Çuhadaroğlu)

Dilara Dağlı  
(Senior Sales Specialist)  
Sinem Yılmaz  
(Corporate Communications Manager)

### Rapporteurs (ITU)

Uğur Sarışen  
(Master Architect Research Assistant)

2014 Yılında “Mobil Kent Merkezi” ve 2017 Yılında “Suyun Üzerinde” konuları ile Çuhadaroğlu Alüminyum Öğrenci Proje Yarışmasına, İstanbul Teknik Üniversitesi’nin oluşturduğu Jüri Heyeti destek verdi.

2014 Yılında yerli ve yabancı turistlerin, nereye nasıl giderim, neresi görülmelidir, nerede ne yiyebilirim, nerede ne kadara kalabilirim gibi sorularına son derece kolay ve pratik bir şekilde yanıt verebilmek amacıyla tasarlayacakları “Mobil Kent Merkezi” konusunu belirleyen, 2017 Yılında ise “suyun üzerinde...: alternatif bir yerleşme pratiği” temasıyla, yaygın mekân ve yapılaşma kültürüne alternatif düşünce ve çözüm üretimini teşvik etmek amaçlı ile gelişen teknolojik olanaklar ve doğayla barışık sistemlerle birlikte su üzerinde konumlanacak alternatif bir yapı ve yerleşim tasarımı önerileri istenen konular seçilmiştir.

### 2014 Asli Jüri Üyeleri

Orçun ERSAN (Mimar- ACE Mimarlık-İstanbul)  
Yard. Doç. Dr. İkbal ÇETİNER (İTÜ Mimarlık Fakültesi)  
Kenan GEYRAN (Y. Mimar- İstanbul)  
Bahadır KUL (Mimar-İstanbul)  
Prof.Dr.Mehmet Şener KÜÇÜKDOĞU ( İKÜ Mimarlık Fakültesi Dekanı )  
Ömer SOMER(Y. Mimar-İstanbul)  
Prof.Dr. Murat SOYGENİŞ (YTÜ Mimarlık Fakültesi)  
Y.Doç.Dr. Dilek YILDIZ (İTÜ Mimarlık Fakültesi)  
Fatmagül ASLANER GEGEOĞLU – ( Mimar – ODTÜ )

### 2017 Yılı Asli Jüri Üyeleri

Prof.Dr. Yurdanur Dülgeroğlu Yüksel (İTÜ)  
Prof.Dr. Deniz İncedayı (MSGSÜ)  
Prof.Dr. Çiğdem Polatoğlu (YTÜ)  
Doç. Dr. Hüseyin Kahvecioğlu (İTÜ)  
Yrd. Doç. Dr. Dilek Yıldız (İTÜ)  
Ahmet Alataş (Y.Müh.Mimar)  
Cem Sorguç (Mimar)

### Yedek Jüri Üyeleri

Doç.Dr. Funda Uz (İTÜ)  
Doç.Dr. Ömer Erem (İTÜ)

### Raportörler

Öğr.Gör.Dr. Burçin Kürtüncü (İTÜ)  
Ar.Gör. Erenalp Büyüktopcu (İTÜ) □

*In 2014, it determined the topic of "Mobile City Center" that they will design in order to answer the questions of local and foreign tourists such as where can I go, where to see, where what can I eat, where can I stay, in an easy and practical way. With the theme of "an alternative settlement practice", with the aim of encouraging the production of alternative ideas and solutions to the common spatial and structuring culture, an alternative building and settlement design proposals to be located on the water with developing technological possibilities and nature-friendly systems were selected.*

### 2014 Principal Jury Members

Orçun ERSAN (Mimar- ACE Mimarlık-İstanbul)  
Yard. Doç. Dr. İkbal ÇETİNER (İTÜ Mimarlık Fakültesi)  
Kenan GEYRAN (Y. Mimar- İstanbul)  
Bahadır KUL (Mimar-İstanbul)  
Prof.Dr.Mehmet Şener KÜÇÜKDOĞU  
(İKÜ Mimarlık Fakültesi Dekanı)  
Ömer SOMER(Y. Mimar-İstanbul)  
Prof.Dr. Murat SOYGENİŞ (YTÜ Mimarlık Fakültesi)  
Y.Doç.Dr. Dilek YILDIZ (İTÜ Mimarlık Fakültesi)  
Fatmagül ASLANER GEGEOĞLU (Mimar – ODTÜ)

### Principal Jury Members for 2017

Prof.Dr. Yurdanur Dülgeroğlu Yüksel (İTÜ)  
Prof.Dr. Deniz İncedayı (MSGSÜ)  
Prof.Dr. Çiğdem Polatoğlu (YTÜ)  
Doç. Dr. Hüseyin Kahvecioğlu (İTÜ)  
Yrd. Doç. Dr. Dilek Yıldız (İTÜ)  
Ahmet Alataş (Y.Müh.Mimar)  
Cem Sorguç (Mimar)

### Substitute Jury Members

Doç.Dr. Funda Uz (İTÜ)  
Doç.Dr. Ömer Erem (İTÜ)

### Rapporteurs

Öğr.Gör.Dr. Burçin Kürtüncü (İTÜ)  
Ar.Gör. Erenalp Büyüktopcu (İTÜ) □

Cephelerinizde  
Çözüm Ortađınız.

66  
.yıl

ÇUHADAROĐLU

interal

interax

intervall

intersecure

interdigi

[www.cuhadaroglu.com](http://www.cuhadaroglu.com)



**Çuhadaroğlu Alüminyum Sanayi Teklif Müdürü Musa Seyhan:**

## **"2020 Yılı İçerisinde Birçok Önemli Projeye İmza Attık ve Devamı için Ciddi Çalışmalar Yapmaktayız"**

Çuhadaroğlu Alüminyum Sanayi Teklif Müdürü Musa Seyhan ile Çuhadaroğlu TREND dergimiz için, teklif departmanımızın yurt içi ve yurt dışı proje teklifleri hakkında konuştuk. Verdiği bilgileri ilgiyle okuyacağınızı umuyoruz.

**Kısaca kendinizden ve firmadaki görevinizden bahseder misiniz?**

**Musa Seyhan:** 1981 yılında İstanbul'da doğdum. Dokuz Eylül Üniversitesi Fizik Bölümü mezunuyum. 2007 yılından beri alüminyum sektörünün içerisindeyim. Uluslararası bir firmada 10 yıl boyunca çeşitli kademelerde görev yaptıktan sonra 2017 yılında Ürün

**Musa Seyhan Aluminum Industry Proposal Manager:**

**"We Have Signed Many Important Projects in 2020 and we are Doing Serious Work to Continue."**

We talked with Çuhadaroğlu Aluminum Industry Proposal Manager Musa Seyhan about our proposal department's domestic and international project proposals for Çuhadaroğlu TREND magazine. We hope you will read the information he provided with interest.

**Could you briefly tell about yourself and your role in the company?**

**Musa Seyhan:** I was born in Istanbul in 1981. I graduated from Dokuz Eylül University Physics Department. I have been working in the aluminum industry since 2007. I worked in various positions in

Müdürü görevimden ayrılarak Çuhadarođlu bünyesinde çalışmaya başladım. Çuhadarođlu bünyesinde de çeşitli kademelerde görev aldıktan sonra şuan Teklif Müdürü olarak görevime devam etmekteyim.

### **Çuhadarođlu grubu bünyesinde, bölümünüz işleyişi hakkında kısaca bilgi verebilir misiniz?**

**Musa Seyhan:** Teklif departmanı olarak görevimiz firmamızın prestijine ve vizyonuna uygun projelerde yer almasını sağlamaktır. Bunun için müşterilerimizden gelen ihale taleplerini değerlendirip, ihale süreçlerini yönetmekteyiz. İhalelerde fiyatlandırmadan, sözleşme imzasına kadar tüm süreçler departmanımız tarafından kontrol edilmektedir. Bu süreçlerde vitrini olduğumuz firmamızı müşteriler karşısında vizyonuna ve kalitesine uygun şekilde temsil etmemiz gerektiğinin bilincindeyiz. Bu nedenle ekibimle birlikte imza attığımız tüm işlerde Çuhadarođlu kalitesini koruyabilmek için tüm gayretimizle çalışıyoruz.

### **Yurt içi ve Yurt dışı projelerinizden, yatırımlarınızdan, hedeflerinizden bahsedebilir misiniz?**

**Musa Seyhan:** 65 yıldan fazladır aynı sektörde, bildiği işi yaparak ilerleyen bir firma olarak gerek yurtiçinde gerekse yurtdışında birçok projeyi takip etmekteyiz. 2020 yılı içerisinde birçok önemli projeye imza attık ve devamı için ciddi çalışmalar yapmaktayız. Mevcut projelerimizde de kalite hedeflerimizi koruyarak işverenlerimizin takdirini kazandık. Tüm bu yoğun çalışma süreçlerinde ve kaliteden taviz vermeyen anlayışımız içerisinde en önemli yatırımın çalışanlarımız olduğunu düşünmekteyim.

### **Yeni normal dönemin grubunuza, ekibinize ve firmanıza yansıyan halini nasıl değerlendiriyorsunuz? Süreçleri nasıl yönettiniz? Bundan sonrası için öngörüleriniz nelerdir?**

**Musa Seyhan:** Gerçekleştirdiğim eğitim ve iş tecrübelerine dayanarak neredeyse sektördeki tüm firmalarla çalışma şansı yakalamış biri olarak söyleyebilirim ki, tüm çalışanlarımız Çuhadarođlu'nun marka değerini koruyabilmesi ve uluslararası bir oyuncu

*an international company for 10 years. In 2017, I left my position as Product Manager and started to work at Çuhadarođlu. After working at various positions in Çuhadarođlu firm, I continue to work as bidding manager.*

### **Could you give brief information about the functioning of your department within the Çuhadarođlu group?**

**Musa Seyhan:** *As the proposal department, our mission is to ensure that our company takes part in projects that are suitable for its prestige and vision. For this, we evaluate the tender requests from our customers and manage the tender processes. All processes from pricing to contract signing in tenders are controlled by our department. We are aware of the fact that we must represent our company, which we exhibit in these processes, in front of the customer in line with its vision and quality. For this reason, we work with all our efforts to maintain the quality of Çuhadarođlu in all the works we have signed with my team.*

### **Can you tell us about your domestic and international projects, investments and goals?**

**Musa Seyhan:** *We are a company that has been advancing in the same sector for more than 65 years. We follow many projects domestically and abroad. We have signed many important projects in 2020 and we are doing serious work for its continuation. We have won the appreciation of our employers by maintaining our quality targets in our current projects. I think that the most important investment in all these intense working processes and our understanding that does not compromise on quality is our employees.*

### **How do you evaluate the new normal period reflected in your group, team and company? How did you manage the processes? What are your predictions for the future?**

**Musa Seyhan:** *I am someone who has gained experience from sales, marketing and training activities in more than thirty countries and had the chance to work*

olarak pozisyonunu güçlendirebilmesi için gerçek bir özveri ile çalışıyorlar. Bu ekiple birlikte kısa ve uzun vadede ki tüm büyüme hedeflerimizi yakalayacağımıza inanıyorum.

Kısa vadede hedefimiz, yurtiçinde yaşanan sektör daralmasından firmamızın etkilenmemesi için yurtdışı pazarlarına ağırlık vermektir. Bu kapsamda 2021 yılı ilk çeyreği içerisinde birçok yurtdışı ihalesine katıldık ve bu ihalelerde ciddi ilerlemeler kaydettik. Umuyorum dergimizin sonraki sayılarında bu ihalelerin lehimize olacak sonuçlarını duyuracağız.

### Son olarak eklemek istedikleriniz?

**Musa Seyhan:** Öncelikle bir yıldır yaşadığımız pandemi sürecinin tüm dünyada bitmesi temennisiyle bu sorunuza cevap vermek istiyorum. Hepimiz bir şekilde bu dönemi yaşıyoruz ve etkilendik. İş hayatımıza yeni kavramlar ekledik ve eklemeye devam ediyoruz. Bir çok alanda işlerimizi online ortama aktarmak zorunda kaldık. Daha önce tecrübe etmediğimiz bu süreçlere Çuhadaroğlu olarak çok hızlı adapte olduğumuzu söyleyebilirim. Çuhadaroğlu olarak pandemi sürecinde önceliğimiz çalışanlarımızın sağlığı ve bu süreci mümkün olduğu kadar hasarsız atlatabilmektir. Geçen süreçte bu önceliği başarılı bir şekilde yönettik ve yönetmeye devam edeceğiz. Yapmış olduğumuz doğru hamleler sonucunda pandemi döneminde birçok firmanın aksine ciddi bir büyümeye imza attık. İUFM TCMB gibi Türkiye'nin en uzun binası olacak bir projenin sözleşmesini pandemi sürecinde bitirdik. Firma olarak yeni normal olarak adlandırdığımız bu döneme ve olabilecek tüm senaryolara hazır olduğumuzu düşünüyorum.

Hedeflerimize ulaşmanın artık daha fazla özveri ve daha kaliteli bir çalışma anlayışı gerektirdiği bilincindeyiz. Alışılmışın dışında bir anlayışla çalışarak, tecrübelerimizi mevcut koşullara uydurmak zorundayız. Dinamik yapıdaki genç kadrolarımızla firmamızı çok daha iyi yerlere taşıyacağımıza inanıyorum. Son olarak sizin aracılığınızla Çuhadaroğlu bünyesinde birlikte çalıştığım tüm ekip arkadaşlarıma gösterdikleri özverili ve samimi çalışmalarından dolayı teşekkür etmek istiyorum. Umarım çok yakında daha aydınlık ve daha güzel günlerde birlikte çalışmaya devam ederiz. □

*with almost all companies in the sector. I can say that all our employees work with a real devotion to protect the Çuhadaroğlu brand. I believe that we will reach all our growth goals in the short and long term with this team.*

*In the short term, our goal is to focus on foreign markets so that our company is not affected by the contraction in the domestic sector. In this context, we participated in many international tenders in the first quarter of 2021 and made significant progress in these tenders. I hope we announce the results of these tenders in the next issues of our journal.*

### What would you like to add?

**Musa Seyhan:** *First of all, I would like to answer this question with the hope that the pandemic process we have been going through for a year will come to an end all over the world. We are all living this period in some way and we are impressed. We have added new concepts to our business life and continue to do so. We had to transfer our work in many areas online. I can say that our company adapts very quickly to these processes that we have never experienced before.*

*Here, our priority during the pandemic process was the health of our employees and the ability to overcome this process as damage-free as possible. We have successfully managed this priority in the past period and will continue to manage it.*

*As a result of the right moves, unlike many companies, we achieved a serious growth during the pandemic period. IUFM CBT, we completed a project of the contract, Turkey will be the tallest building in the pandemic period.*

*As a company, I think we are ready for this period, which we call the new normal, and for all possible scenarios. We are aware that achieving our goals now requires more dedication and a better understanding of the business. We must adapt our experiences to today's conditions by working with an unorthodox understanding. I believe that we will carry our company to better places with our dynamic young staff.*

*Finally, I would like to thank Çuhadaroğlu and all my teammates for their devoted and sincere work. I hope we will continue to work together in brighter and better days very soon. □*



# BODRUM

KOLLARI / HANDLES

**interal**  
**ÇUHADAROĞLU**

Yakuplu Mah. Hürriyet Bulvarı No: 6-8 34524 Beylikdüzü / İstanbul / Türkiye T: (0212) 224 20 20 F: (0212) 224 20 40  
[www.cuhadaroglu.com](http://www.cuhadaroglu.com)

Çuhadaroğlu Metal Sanayi Yurtdışı  
Mimari Sistemler Satış Yöneticisi  
Turgay Karakuş:

## "2020 Senesinde İhracatta 15 Milyon Doların Üzerinde Ciroya Ulaştık"

**F**irmamızın ihracat alanındaki ulaştığı büyüklüğü rakamlarla destekleyerek özetleyecek olursak 2020 senesi pandemi nedeni ile birçok sektörde olumsuz geçen bir sene oldu. Özellikle bizim de içinde bulunduğumuz ve hizmet verdiğimiz inşaat, otomotiv, havacılık gibi lokomotif sektörlerdeki daralmalar neredeyse her alanı etkiledi. Yine de kuvvetli işbirliklerimiz ve projelerimiz sayesinde 2020 senesinde ihracat departmanlarımızla 15 milyon doların üzerinde ciroya ulaştık.

Çuhadaroğlu Metal Sanayi olarak yurtdışında hem

Çuhadaroğlu Metal Industry  
International Architectural  
Systems Sales Manager  
Turgay Karakuş:

## "We Reached Over 15 Million Dollars Turnover In Exports In 2020"

**I**f we summarize the growth of our company in the field of export by supporting it with figures, 2020 was a negative year in many sectors due to the pandemic. This situation has affected almost every field, especially the shrinkage in the locomotive sectors we are in and serve, such as construction, automotive and aviation. Nevertheless, with our strong planning and projects, we reached a turnover of over 15 million dollars in 2020 with our export departments.

We successfully represent our country abroad with Çuhadaroğlu Metal Industry Architectural Systems







*Bakü Olimpiyat Stadyumu / Baku Olympic Stadium*

Mimari Sistemlerimizle hem de Endüstriyel Profil Sistemlerimizle ülkemizi başarı ile temsil ediyoruz. İhracat yaptığımız 30'u aşan ülke var ve bu ülkeler arasında Amerika Birleşik Devletleri, Kanada, Avustralya gibi denizaşırı ülkeler ile Almanya, İngiltere, Hollanda, Belçika, Norveç, Danimarka başta olmak üzere Avrupa'nın birçok ülkesi ve Azerbaycan, Türkmenistan, Özbekistan gibi Türk Cumhuriyetleri de var. Tabii yavru vatan K.K.T.C. ile Orta Doğu'ya ve Afrika'ya da ihracatımız bulunmaktadır. Bu saydığımız ülkelerde partnerlerimiz ve aynı zamanda OEM mantığında çalıştığımız firmalar var. Özellikle Avrupa'ya yoğun bir ihracat söz konusudur.

Hedef pazarlarımız arasında ise mimari ve endüstriyel alüminyum tüketiminin yüksek olduğu Amerika, Kanada, Avustralya gibi ülkeler yer almaktadır. Bu bölgelerde satışlarımız devam ederken pazarlara daha fazla penetre olabilmek için farklı uygulamaları devreye aldık. 2018 yılında Avustralya Melbourne'da mimari sistem ürünlerimizin satış ve uygulaması için ilk bayimizi açtık. Pandemiye rağmen, mimari sistemlerimizin Avustralya standartlarına uygun ürün testleri 2020 yılında tamamlandı. Kanada ve Amerika için NAFS ve ASTM standartlarına göre test süreçlerimiz 2021 yılında tamamlanmış olacak.

*and Industrial Profile Systems. There are more than 30 countries we export to, and these countries include overseas countries such as the United States, Canada, Australia, and mainly Turkish republics such as Germany, England, Holland, Belgium, Norway, Denmark and Azerbaijan, Turkmenistan, Uzbekistan, and European countries. There is an intensive export to Europe. We also export to the Middle East and Africa.*

*Among our target markets are countries such as America, Canada and Australia, which have high architectural and industrial aluminum consumption. While our sales continue in these regions, we started different applications to be more effective in the markets. Despite the pandemic, the product tests of our architectural systems in accordance with Australian standards were completed in 2020. Our testing processes for Canada and America according to NAFS and ASTM standards will be completed in 2021.*

*If we talk about our most preferred products and product groups in export, our conventional architectural systems include heat-insulated aluminum door and window systems, high-performance coating and panel facade systems, lift-slide systems with high air, water, wind performance tests.*



City Road



Grant Avenue / New Jersey

İhracatta en fazla tercih edilen ürünlerimiz ve ürün gruplarımızdan bahsedecek olursak, konvansiyonel mimari sistemlerimiz içinde ısı yalıtımlı alüminyum kapı ve pencere sistemlerimiz, yüksek performanslı giydirme ve panel cephe sistemlerimiz, yine yüksek hava, su, rüzgar performans testleri bulunan kaldır-sür sürme sistemlerimiz çoğunlukla tercih edilenler arasındadır. Yeni dönemde hedefimiz daha önce bulunmadığımız pazarlarda kendimize pay oluşturmak ve hali hazırda aktif olarak bulunduğumuz pazarlarda mevcut payımızı büyütme. Bu coğrafyalardaki müşterilere ulaşmak için tecrübeli satış ekiplerimizle pazarlama aktivitelerimizi arttıracaktır. Yine lokal olmak adına temsil gücü yüksek lokal partnerler ile bayileşmek ve ürünlerimizin ulaşılabilirliğini arttırmayı hedefliyoruz. Aynı zamanda dijitalleşmenin de getirdiği olanakları da kullanarak müşterilerimize daha hızlı ve etkin hizmet sağlamayı amaçlıyoruz. □



Tour D2 Tower Alüsan

*Our goal in the new period is to create a share for ourselves in markets where we have not been before and to increase our current share in markets where we are currently active. We will increase our marketing activities with our experienced sales teams to reach customers in these geographies. Again, in order to be local, we aim to become a dealer with high representative local partners and to increase the accessibility of our products. At the same time, we aim to provide faster and more effective service to our customers by using the opportunities brought by digitalization. □*

## DS 50 KT

**I**nteral'in en yeni sistemlerinden DS 50 KT katlanır sistemler geniş açılım seçenekleri, kolay ve sessiz çalışması yanında 600 Pa su geçirimsizliği sayesinde tercih sebebidir.



Yüksek ısı yalıtım değeri, zarif tasarımı ve düşük kanat ağırlığı sayesinde sağlanan minimum malzeme kullanımı ile maksimum konfor amaçlanmıştır. Alçak eşik detayları ile de her türlü ihtiyacı karşılayabilecek kapasitededir.

Geniş açıklıkları ve büyük ölçüleri kolayca kapamasının yanısıra üretim ve montaj kolaylıkları ile de inşaat aşamalarında çalışmalara hız kazandırır. □

## DS 50 KT

**I**nternal DS 50 KT bi-fold system is preferred due to its wide opening options, easy and quiet operation and 600 Pa water impermeability. Thanks to its high thermal insulation value, maximum comfort is aimed with minimum material usage, elegant design and low sash weight.



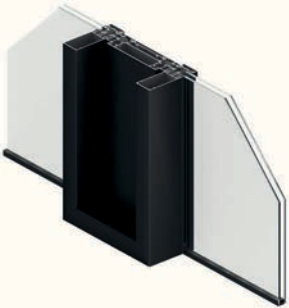
Low threshold details will meet with your expectations. Besides its wide openings and large dimensions, it also gives you speed during the construction stages with production and assembly facilities. □

## DS 50 VF

**D**S 50 havalandırma kanatları, yüksek katlı binalarda, özellikle MN 50 giydirme cephe ve DS sistem doğrama uygulamalarında, diğer giydirme cephelerde temiz hava ihtiyacının güvenli bir şekilde sağlanabilmesine olanak tanımaktadır.

155 mm ve 180 mm kanat genişliği seçenekleri sayesinde Avrupa güvenlik sınırları içinde kalan açıklıklarda kullanılmasına izin vermektedir.

Isı yalıtımlı tek bir profil ile yüksek hava ve su sızdırmazlığı sunmaktadır. İsteğe bağlı olarak manuel veya motorlu açılım seçeneklerine sahip sistem, gizli menteşe kullanımı ile minimum görülebilir genişlik sağlarken de yapı üzerindeki artırılmış görsel etki oluşturulmaktadır. □



## DS 50 VF

**D**S 50 havalandırma kanatları yüksek katlı binalarda, özellikle MN 50 giydirme cephe ve DS sistem doğrama uygulamalarında, diğer giydirme cephelerde temiz hava ihtiyacının güvenli bir şekilde sağlanabilmesine olanak tanımaktadır.

155 mm ve 180 mm kanat genişliği seçenekleri sayesinde Avrupa güvenlik sınırları içinde kalan açıklıklarda kullanılmasına izin vermektedir.

Isı yalıtımlı tek bir profil ile yüksek hava ve su sızdırmazlığı sunmaktadır. İsteğe bağlı olarak manuel veya motorlu açılım seçeneklerine sahip sistem, gizli menteşe kullanımı ile minimum görülebilir genişlik sağlarken de yapı üzerindeki artırılmış görsel etki oluşturulmaktadır. □



**Cepyelerinizde  
Çözüm Ortađınız.**

**ÇUHADAROĐLU**

**66**.yıl

interal

interax

interwall

intersecure

interdigi

[www.cuhadaroglu.com](http://www.cuhadaroglu.com)